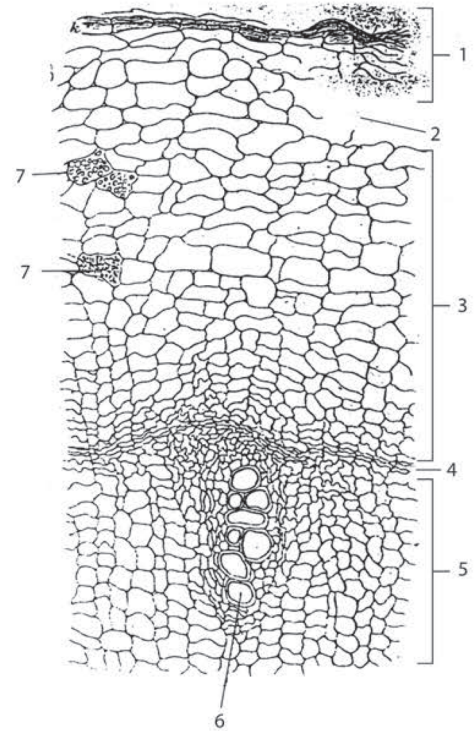


## MIKROSKÓPOS VIZSGÁLATOK / BELLADONNAE RADIX

### BELLADONNAE RADIX KERESZTMETSZET

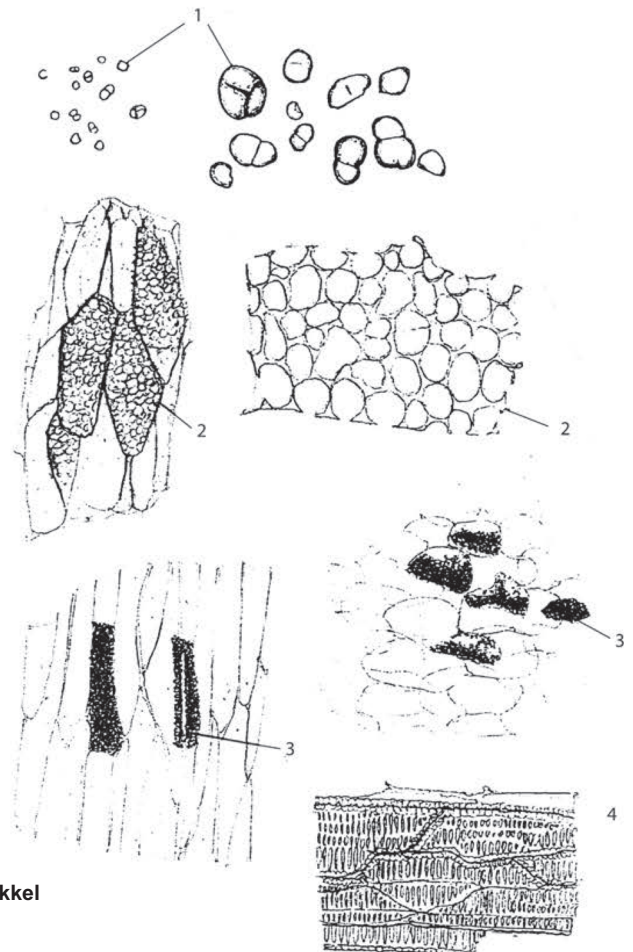
Kétszikű gyökér keresztmetszete. Kívül a periderma helyezkedik el, alatta a dilatációs zóna következik, mely parenchimatikus. A háncstest (II. kéreg) főleg lágyhancselemeket tartalmaz, melyben rostacsövek és kíséresejtek láthatók kisebb csoportokban. A kambium többsejtsoros, ezen belül a fatestet látjuk. Belsően 1-2 sejtsoros bélsugarak helyezkednek el, a faszugarakban pedig tracheák és tracheidák láthatók. A gyökér középpontjában primer fanyaláb csoport helyezkedik el. A háncs- és faparenchimában, valamint a bélsugársejtekben is gyakori a  $\text{Ca}(\text{COO})_2$  homok.



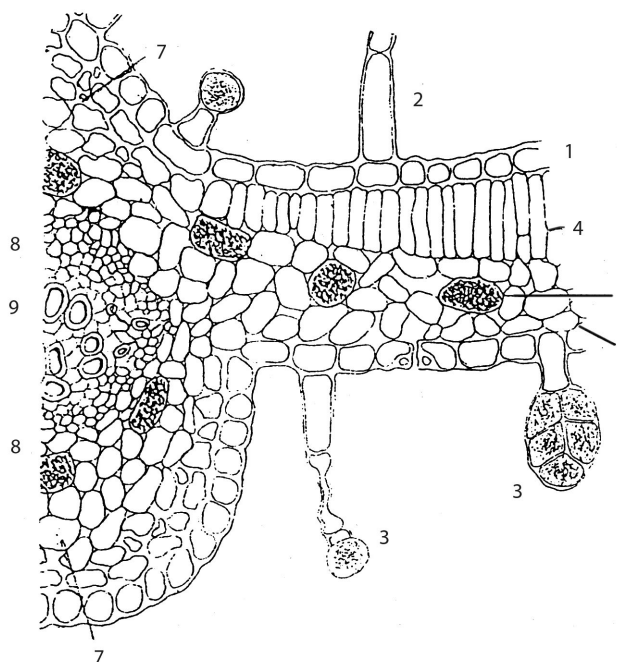
- 2. dilatációs zóna
- 3. háncstest (másodlagos kéreg)
- 4. kambium
- 5. fatest
- 6. edények (trachea, tracheida)
- 7.  $\text{Ca}(\text{COO})_2$

### BELLADONNAE RADIX PULVIS

A mikroszkópos képen nagy tömegben láthatók keményítőszemek és  $\text{Ca}(\text{COO})_2$  homokkristályok, valamint olyan parenchimasejtek, melyek keményítőtartalmúak. Gyakoriak az edénytöredékek különböző vastagodásokkal.



- 2. parenchima, helyenként keményítő szemekkel
- 3.  $\text{Ca}(\text{COO})_2$
- 4. edények lépcsős vastagodással



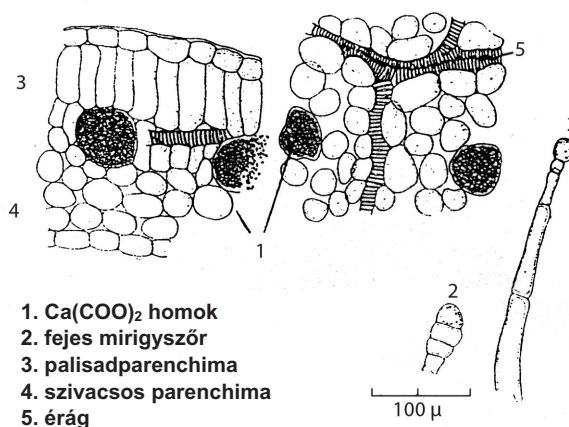
## BELLADONNAE FOLIUM KERESZTMETSZET

A levéllemez dorziventrális szerkezetű. Az epidermiszsejtek között 2-4 sejttű fedő és 2-3-4 sejttű fejes mirigyszőrök helyezkednek el. A mezofillumban a palisadparenchima egysejtsoros, a szivacsos parenchima többsoros. A két rész határán az ún. gyűjtősejtekben  $\text{Ca}(\text{COO})_2$  homok látható. A főérben az epidermisz alatt kollenchima helyezkedik el, az ezt követő parenchimában a szállítóyaláb bikollaterális. A főérben egyéb kristályforma is előfordulhat, így  $\text{Ca}(\text{COO})_2$  rozetta és egyes kristály.

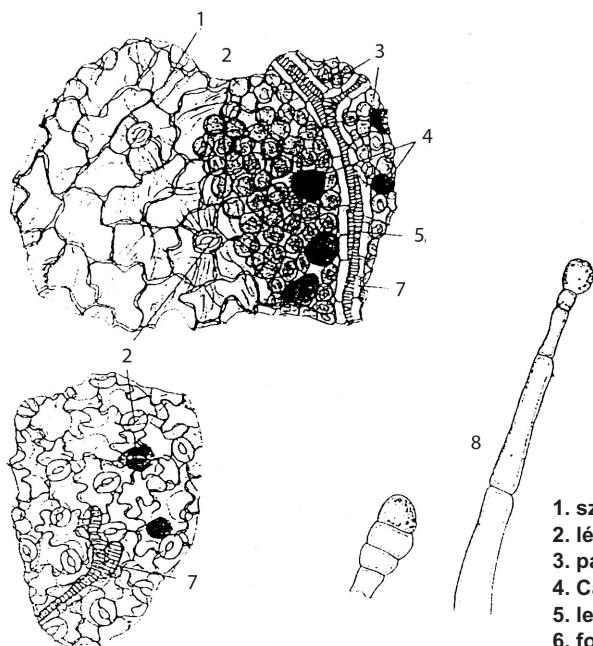
1. epidermisz
2. fedőszőr
3. fejes mirigyszőr
4. palisadparenchima
5. szivacsos parenchima
6.  $\text{Ca}(\text{COO})_2$  homok
7. kollenchima
8. szállítóyaláb hancsrésze
9. szállítóyaláb farésze

## BELLADONNAE FOLIUM PULVIS

A porított drogra jellemzők a  $\text{Ca}(\text{COO})_2$  homoktartalmú sejtek, a jellegzetes vastagodású edénytörödékek, továbbá a rövidnyelű soksejtű fejes mirigyszőrök.



1.  $\text{Ca}(\text{COO})_2$  homok
2. fejes mirigyszőr
3. palisadparenchima
4. szivacsos parenchima
5. érág



1. színepidermisz
2. légzőnyílások
3. palisadsejtek
4.  $\text{Ca}(\text{COO})_2$  homoktartalmú sejtek
5. levélér
6. fonákepidermisz
7. érág
8. fejes mirigyszőr

## BELLADONNAE FOLIUM DERÍTETT LEVÉL

A felszínepidermisz sejtjei hullámosak, a fonákepidermisz sejtjei öblösen karéjosak, köztük gázcsere nyílások láthatók, a fonákon lényegesen nagyobb számban. A parenchimasejtek  $\text{Ca}(\text{COO})_2$  homokot tartalmaznak. Gyakoriak a fejes mirigyszőrök, főleg egysejtű nyélen többsejtű fejjel.